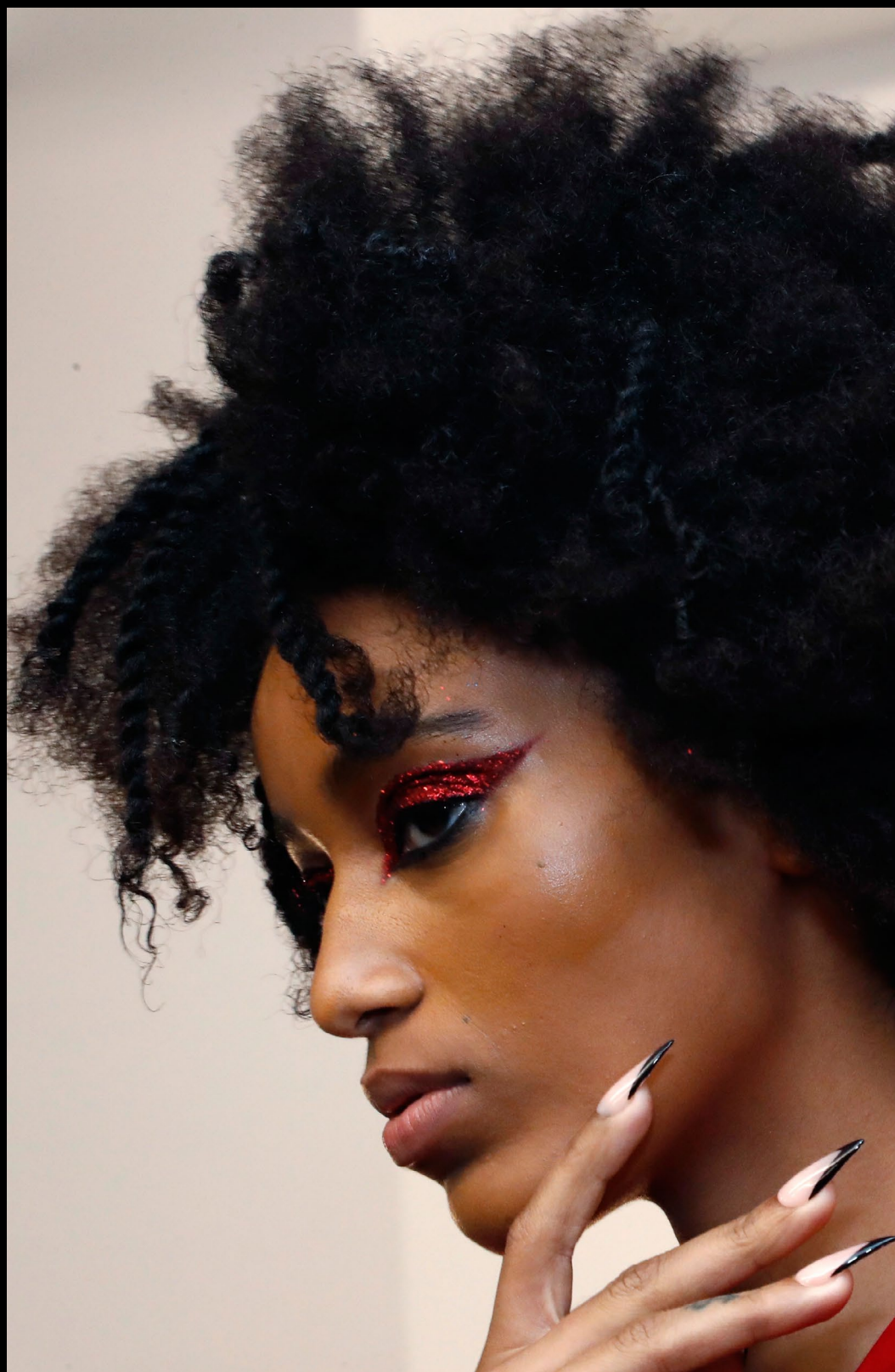


MÓDULO

PRÁTICAS EM TRATAMENTO CAPILAR



TRESemmé®

USED BY PROFESSIONALS



MÓDULO: PRÁTICAS EM TRATAMENTO CAPILAR

O cabelo humano apresenta um evidente valor como ornamento pessoal na sociedade moderna. O aspecto de um cabelo bem tratado pode revelar desde diferenças sociais até características comportamentais que reforçam a autoestima do indivíduo.

Por esse motivo, na atualidade, os tratamentos capilares configuram-se como um dos principais hábitos da população humana para melhorar a sua aparência estética.

O módulo de práticas em tratamento capilar do curso TRESemmé é, sobretudo, uma oportunidade de atualização profissional para que você, cabeleireiro, alcance a excelência no atendimento de suas clientes no salão.

Assim essa capacitação está dividida em 3 pilares distintos:

- 1- Um pouco sobre tricologia
- 2- Tudo sobre tratamentos capilares
- 3- A anamnese inexpressiva e os problemas enfrentados pelo profissional na aplicação inadequada do processo
- 4- Atividade de fixação

CAPITULO I

UM POUCO SOBRE TRICOLOGIA

A tricologia é a ciência que estuda o cabelo como um todo. A palavra é de origem grega e significa tricos (cabelo) e logos (estudo de), ou seja, estudo do cabelo.

É importante que você saiba que a tricologia possui conceitos básicos e essenciais para que você possa ser uma boa consultora de beleza. Com o objetivo de conquistar o atendimento perfeito é importante considerar três fatores distintos:

1. Conhecer os ativos mais comuns dos produtos cosméticos destinados aos cuidados com o cabelo;
2. Saber identificar os danos no cabelo para indicar o melhor produto à sua cliente.

1.1- Conhecendo o fio de cabelo

O fio de cabelo é constituído por células mortas, uma vez que, ao sair do bulbo não existe mais reprodução celular. Ele possui 4 elementos principais: a cutícula, o córtex e a medula.

- A cutícula – Parte superficial do fio, compreendendo aproximadamente 10% da fibra, é responsável pela proteção, brilho e a maleabilidade do cabelo, onde se regula a entrada de água e de outros ativos cosméticos, permitindo manter as propriedades físicas do cabelo

- O córtex – Parte em que predomina a massa capilar em torno de 90% é responsável pela resistência mecânica do cabelo e onde se encontra a cor do cabelo.

- A medula – Parte central do fio de cabelo, nem sempre está presente no fio.
- O CMC- complexo da membrana celular que é responsável pela capacidade do cabelo de absorver nutrientes e ativos, além de manter a cutícula coesa e alinhada.

1.2- As fases de desenvolvimento do cabelo

O cabelo cresce, em média, de 1 a 1,5 cm por mês e possui 3 fases de desenvolvimento:

- Anágena, fase que é considerada de crescimento do fio, com período em torno de 3 a 5 anos.

- Catágena, considerada como uma fase de transição é de período relativamente curto em torno de 3 a 4 semanas.

- Telógena consiste na fase de queda dos fios, com período de 3 a 4 meses. Nessa etapa os fios caem, na mesma proporção que nascem. Cada fio de cabelo tem um ciclo de vida de 5 anos, aproximadamente, onde cada folículo piloso produzirá esse ciclo durante toda vida do indivíduo normal.

1.3- A composição química do cabelo

O cabelo humano pertence a um grupo de proteínas conhecido como queratina. A queratina compõe mais de 80% do fio de cabelo e possui características muito peculiares, dentre as quais, destacam-se a sua alta resistência à influência dos meios físicos e químicos.

A queratina é uma proteína de estrutura comprovadamente muito complexa.

A sua constituição do cabelo se dá por meio de elementos químicos que compõe essa estrutura entre os quais se destacam os seguintes elementos:

- Água, proteína e lipídeos.

PONHA NA CABEÇA:

O tratamento cosmético do cabelo está passando por um momento de grande valorização, em função da tecnologia moderna que busca uma ação mais eficaz e duradoura contra os danos causados aos fios. Atualmente há uma grande procura do consumidor por benefícios muito específicos, tais como a penteabilidade, maciez, maleabilidade, resistência e brilho.



CAPITULO 2

TUDO SOBRE TRATAMENTOS CAPILARES

Cabelos saudáveis e com brilho tornaram-se objeto de desejo de toda mulher na atualidade. Para alcançar esse objetivo, o cliente final tem buscado a cada dia estabelecimentos dos quais possa confiar e ser atendido em suas expectativas. Os principais tipos de tratamentos capilares são:

A Hidratação é um tratamento auxiliar que se propõe a conservar a umidade natural dos fios, deixando-os mais flexíveis e maleáveis.

A Nutrição promove a lubrificação necessária dos fios evitando o desgaste natural da cutícula. Sem essa "camada protetora" o fio perde sua integridade, perdendo o seu brilho, maciez e dificultando a pentabilidade.

A reconstrução é um tratamento intensivo que se propõe restaurar componentes importantes para a integridade e resistência dos fios. As proteínas são responsáveis pela resistência dos fios, sem esses componentes o cabelo pode se quebrar durante o simples ato de lavar ou pentear o cabelo.

2.1- Os tipos de cabelo

O cabelo pode ser classificado de duas maneiras distintas, pelo formato ou pela oleosidade, vejamos as suas classificações específicas:

Segundo a sua forma- são controlados geneticamente e variam de acordo com as raças.

A forma do cabelo é classificada em 3 tipos, são eles:

O cabelo liso é de forma arredondada e simétrica e tem como raças características os orientais e índios.

O cabelo ondulado é de forma ovalada e tem como raças características os indivíduos de origem europeia.

O cabelo encrespado possui um aspecto anelado e tem como raças características os indivíduos de origem africana ou miscigenada. Esse tipo de cabelo possui variações, são elas: as formas cacheadas, a encaracolada e a frisada.

E de acordo com a produção de oleosidade o cabelo pode ser classificado em:

O cabelo normal possui um brilho discreto e a oleosidade do couro cabeludo é normal.

O aspecto do cabelo oleoso é brilhante e pegajoso enquanto que a oleosidade do couro cabeludo é excessiva.

O aspecto do cabelo seco é sem brilho e quebradiço, enquanto que a oleosidade do couro cabeludo é insuficiente.

O aspecto do cabelo misto é sem brilho, enquanto que a oleosidade do couro cabeludo é excessiva, causando o efeito de oleosidade na raiz e ressecamento nas pontas.

2.2- Análise do cabelo

As características do cabelo estão diretamente relacionadas com a sua estrutura externa, pois essas propriedades dependem das condições em que se apresentam a haste capilar.

A análise do cabelo está baseada nas propriedades do fio e permite ao consultor cabeleireiro, avaliar a condição dos componentes inerentes a fibra, possibilitando, assim a escolha dos produtos e linhas mais adequadas as especificidades do cabelo de cada cliente. Os quatro fatores mais importantes que devem ser considerados na análise do cabelo são:

A porosidade é considerada como a capacidade que o cabelo possui de absorção da umidade e está diretamente relacionado com a saúde e alinhamento da cutícula, uma vez que um cabelo pouco poroso é mais resistente a procedimentos químicos em geral, por ter um menor poder de absorção a produtos cosméticos. Pode-se classificar o cabelo como pouco poroso, poroso e muito poroso.

A elasticidade consiste no grau de resistência do fio, ou seja, na capacidade que o fio tem de não se romper. Pode ser classificado em elástico, não elástico e de boa elasticidade.

A densidade é considerada o número de fios por centímetro quadrado e pode ser utilizada como parâmetro de análise para a escolha da quantidade adequada de produtos utilizados em cada consumidor.

A espessura consiste no diâmetro do fio de cabelo e pode variar até nos fios de uma mesma cabeça, bem como em determinadas regiões como a nuca e têmporas. A espessura do cabelo pode ser classificada como média fina ou grossa e determina entre outras coisas a capacidade de absorção dos ativos cosméticos.

A cor consiste na análise da cor natural do cabelo/ e ou cosmética que pode ser classificada, segundo uma classificação numérica.



CAPITULO 3

A ANAMNESE INEXPRESSIVA E OS PROBLEMAS ENFRENTADOS PELO PROFISSIONAL NA APLICAÇÃO INADEQUADA DO PROCESSO

A anamnese inexpressiva é restrita a uma quantidade insignificante de informações no ato da entrevista e, portanto, superficial e incompleta. Resulta da incapacidade de sugerir uma ideia aproximada do diagnóstico adequado ao cliente.

As esperanças de encontrar sinais esclarecedores, neste caso, estão concentradas apenas nos testes das características dos cabelos e, poderão ser decepcionantes, se esse se tornar o único instrumento de avaliação do profissional cabeleireiro.

As consequências de uma anamnese inexpressiva se agravam principalmente em clientes, onde as análises técnicas são pobres.

A incapacidade técnica de análise compromete o resultado final e não dá nenhuma contribuição diagnóstica sobre as verdadeiras necessidades de mudança na imagem do cliente ou no real estado do cabelo.

Nesses casos, é comum observar o tipo de profissional inseguro e despreparado, que encantado pelos avanços da tecnologia, apela desesperadamente para as informações contidas nos rótulos dos produtos cosméticos, como último recurso para desvendar o mal que acomete o seu cliente.

Tecnologia alguma, pode substituir a consideração cuidadosa realizada pelo profissional da beleza dos apontamentos feitos pelo cliente.

É relevante destacar, que as informações obtidas durante a anamnese não poderão ser obtidas de outra fonte, que não do próprio cliente.

3.1- O diagnóstico

Compreendidos o motivo da visita ao estabelecimento e o conceito de anamnese, a noção de diagnóstico é imprescindível para o trabalho do profissional da beleza,

A anamnese deve ser a mais importante fonte de informação sobre o cliente nos estabelecimentos de beleza e enganam-se, os que insistem em buscar um diagnóstico puramente instintivo, sem base teórica ou treinamento adequado para a manipulação e leitura dos produtos cosméticos disponíveis no mercado atual. Essa prática, sobretudo, faz com que o profissional perca credibilidade perante a sua clientela.

DE ONDE VEM A PALAVRA DIAGNÓSTICO?

*Vem do grego *diagnóstikós* e quer dizer capaz de distinguir, de discernir. É o momento em que o profissional vai decidir com base nos dados levantados na anamnese como será a construção da nova imagem.*

uma vez que os clientes, em geral, têm grande expectativa com relação ao que o mesmo irá dar de informação e orientação sobre sua intervenção no que a imagem expressa. Assim, o termo é entendido como a etapa em que se define, as formas e o tempo, para se desenvolver a nova imagem do cliente.

O fluxograma abaixo ilustra essa progressão:

Anamnese ----- Reflexão e Compreensão ----- Diagnóstico
(Levantamento dos dados) ---- (dos dados levantados) ----- (distinção dos dados)

Fique de Olho!

Os agentes causadores de danos

O fio de cabelo pode ser danificado pela ação do ambiente, dos meios mecânicos e químicos.

Os meios mecânicos como a escova, o pente, a chapinha ou modelador de cachos são considerados grandes causadores de danos as cutículas provocando dificuldade para pentear, aspereza ao toque e a falta de brilho aos fios.

Tinturas, alisamentos, descolorantes são considerados meios químicos que podem causar danos extremos aos fios provocando a perda da resistência, do brilho, da maleabilidade e a quebra.

Considera-se nociva a ação do meio ambiente quanto ao uso inadequado das águas do mar e piscina, vento, sol e umidade.

O cabeleireiro deve considerar essas informações em seu trabalho no salão e adotar estratégias de atuação que atendam totalmente as expectativas do seu cliente.



3.2- A escolha certa! Benefícios X Danos

Danos	Processo químico	Benefício desejado	Escolha os ativos adequados
Porosidade do fio	Tintura/ mechas	Penteabilidade	
Quebra do fio	Alisamento/descoloração	Maleabilidade e toque sedoso	
Falta de brilho	Secador/chapinha	Brilho e penteabilidade	
Ressecamento	Hábitos diários	Penteabilidade e toque sedoso	
Fio extremamente danificado	Alisamento+ mechas + coloração	Penteabilidade	

CAPITULO 4

ATIVIDADE DE FIXAÇÃO

1. Responda:

Tudo sobre a estrutura externa do fio de cabelo

Verdadeiro ou falso:

- O fio de cabelo é uma matéria/célula morta?
- Qual é a função da cutícula e onde ela se localiza?
- Onde se encontra a maior parte da massa capilar? E qual é a sua função?

2. Responda:

Tudo sobre as fases de desenvolvimento do fio de cabelo

Verdadeiro ou falso:

- Qual é o período de duração do ciclo de vida de um fio de cabelo?
- Quais são as fases de desenvolvimento do cabelo?

3. Escolha uma pessoa de seu convívio ou uma cliente e responda as seguintes questões:

Nome: _____

Danos do cabelo: _____

Oleosidade do couro cabeludo/fio: _____

Tipo de cabelo (relação com a oleosidade): _____

Raça (s) de origem: _____

Forma do cabelo: _____

4. Teste a porosidade dos seus fios

- Separe mechas de cabelo de regiões da cabeça que são mais expostas;
- Pegue uma mecha fina e penteie com delicadeza.
- Estire essa mecha utilizando e segure a ponta com a ajuda dos dedos polegar e indicador;

4. Escorregue com os dedos da outra mão pelos fios da mecha da ponta para o couro cabeludo;

5. Observe o grau de atrito que acontece ao longo do teste, quanto maior o atrito, mais poroso está o cabelo.

5. Aprenda a fazer o teste de densidade do cabelo

1. Com o auxílio de um pente ou lápis separe uma mecha de cabelo no formato de um quadrado;

2. Observe a quantidade de cabelo que há neste espaço e separe uma nova mecha em outra região da cabeça;

3. Observe se há muitos espaços, se quase todos os espaços estão preenchidos por fios, ou se essa relação é equilibrada.

4. Faça os testes indicados acima em 3 colegas e indique quais são os produtos que mais se adequaram a necessidade dos fios analisados. Justifique suas escolhas.

Gabarito

Respostas/ questão 1

- Sim, a estrutura externa, o fio de cabelo, compreende em uma matéria morta, já a estrutura interna do fio é viva.
- A função da cutícula é de proteção do fio, ela também é responsável pelo brilho e a penteabilidade. A cutícula localiza-se na região externa do fio.
- O córtex é a parte em que predomina a massa capilar em torno de 90%, ele é responsável pela resistência mecânica do cabelo e onde se encontra também, a cor do cabelo.

Respostas/ questão 2

- Cada fio de cabelo tem um ciclo de vida de 5 anos, aproximadamente, onde cada folículo piloso produzirá esse ciclo durante toda vida do indivíduo normal.
- Anágena, fase que é considerada de crescimento do fio, com período em torno de 3 a 5 anos.

Catágena, considerada como uma fase de transição é de período relativamente curto em torno de 3 a 4 semanas.

Telógena consiste na fase de queda dos fios, com período de 3 a 4 meses. Nessa etapa os fios caem, na mesma proporção que nascem.